

**«СОГЛАСОВАНО»**

*Е.В.* Начальника управления  
образования

Администрации г. Керчи

*Е.В.* Е.В. Димарцо

«10» августа 2021г.

**«СОГЛАСОВАНО»**

Начальник отдела ГИБДД УМВД

России по г. Керчи

Майор полиции

*А.В.* А.В. Леоник

«12» августа 2021г.

**«УТВЕРЖДАЮ»**

Заведующий МБДОУ г. Керчи РК

«Детский сад комбинированного вида

№ 37 «Золотая рыбка»

*Е.М.* Е.М. Ладыгина

Приказ от «13» августа 2021 г. № 143/1



# ПАСПОРТ

дорожной безопасности

муниципального бюджетного дошкольного образовательного учреждения  
города Керчи Республики Крым «Детский сад комбинированного вида № 37  
«Золотая рыбка» корпус 2

2021г.

## **Пояснительная записка.**

Паспорт дорожной безопасности МБДОУ г. Керчи РК «Детский сад комбинированного вида № 37 «Золотая рыбка» (далее Паспорт) является информационно-справочным документом, в котором отражаются сведения о соответствии дошкольного образовательного учреждения требованиям дорожной безопасности, и устанавливаются требования, подтверждающие готовность МБДОУ № 37 «Золотая рыбка» обеспечивать проведение необходимых мероприятий по защите воспитанников связанных с дорожно-транспортным происшествием.

Разработка паспорта дорожной безопасности осуществляется администрацией МБДОУ № 37 «Золотая рыбка» с учетом настоящих требований и предложений органов государственной инспекции безопасности дорожного движения УМВД России в г. Керчь. Заведующий МБДОУ № 37 «Золотая рыбка» организует процедуру согласования паспорта дорожной безопасности с органами государственной инспекции безопасности дорожного движения, затем утверждает его.

Паспорт безопасности составляется на текущий период и дополняется или корректируется по мере внесения изменений в документальные сведения, включенные в паспорт, с указанием причин и даты их внесения (например, завершение реконструкции или капитального ремонта, изменение схемы, и другие.). При заполнении паспорта дорожной безопасности образовательного учреждения разрешается вносить дополнительную информацию с учетом особенностей объекта образования.

Актуализация паспорта (переоформление) осуществляется каждые 3 года с момента его утверждения. Уточнение данных осуществляется ежегодно по состоянию на 1 января текущего года. Паспорт регистрируется в установленном делопроизводством порядке, ведется отдельным переходящим делом. Паспорт хранится в служебном кабинете заведующего МБДОУ № 37 «Золотая рыбка».

По окончании срока действия паспорта, его повреждении и невозможности дальнейшего ведения оформляется новый паспорт, в который из ранее заведённого паспорта переносится информация, не утратившая значения на момент его переоформления. Ранее заведенный паспорт хранится 3 года, уничтожается в установленном порядке и проходит процедуру повторного согласования.

**Разработчик Паспорта:**

- Специалист по ОТ МБДОУ № 37 «Золотая рыбка» - Т.В. Редникина

## **Общие сведения**

Муниципальное бюджетное дошкольное образовательное учреждение города Керчи Республики Крым «Детский сад комбинированного вида № 37 «Золотая рыбка».

**Юридический адрес:** 298312, Российская Федерация, Республика Крым, г.Керчь, переулок Портовый -3-й, д 11

**Фактический адрес:** 298312, Российская Федерация, Республика Крым, г.Керчь, ул. Горького 17

## **Руководители образовательного учреждения**

**Заведующий МБДОУ № 37**      Ладыгина Елена Михайловна

**Старший воспитатель**      Кривоносова Елена Ильинична

**Завхоз**      Березовская Антонина Евгеньевна

**Ответственный работник  
управления**      Заместитель начальника управления образования  
Администрации г. Керчи  
Димарцо Елена Владимировна  
2-22-27

**Ответственные от  
Госавтоинспекции  
Госавтоинспекции**      Инспектор по пропаганде ОГИБДД УМИД России  
по г. Керчи  
Ковалева Елена Михайловна  
+7 978 574 27 71

**Ответственный работник  
за мероприятия по профилактике  
детского дорожного травматизма**      старший воспитатель  
Кривоносова Елена Ильинична  
+7 978 835 90 74

**Руководитель или ответственный работник дорожно-эксплуатационной организации, осуществляющей содержание сети УДС\***

Начальник УЖКХ  
Фрундин Артур Анатольевич  
6 70 48

**Руководитель или ответственный работник дорожно-эксплуатационной организации, осуществляющей содержание технических средств организации дорожного движения (ТСОДД)\***

Юрков Александр Константинович

**Количество воспитанников**

225 детей

**Наличие уголка БДД**

имеются в групповых помещениях ДООУ

**Наличие автогородка (площадки) по БДД**

имеется на территории ДООУ

**Наличие автобуса в МБДОУ**

нет

**Владелец автобуса**

нет

**Время занятий в образовательном учреждении.**

09.00 — 09.40 — II младшая группа

09.00 — 09.50 — средняя группа

09.00 — 10.00 /первая половина дня/; 15.15-15.40 /вторая половина дня/ — старшая группа

09.00 — 10.50 — подготовительная к школе группа

**Телефоны оперативных служб:**

101 - пожарная часть

102 - дежурная часть полиции

103 - скорая помощь 1

04 - ГорГаз

---

\* Дорожно-эксплуатационные организации, осуществляющие содержание УДС, несут ответственность в соответствии с законодательством Российской Федерации (Федеральный закон «О безопасности дорожного движения» №196-ФЗ, КоАП, Гражданский кодекс).

## Содержание

### **I. План-схемы муниципального бюджетного дошкольного образовательного учреждения города Керчи Республики Крым «Детский сад комбинированного вида № 37 «Золотая рыбка».**

1. Район расположения МБДОУ № 37, пути движения транспортных средств и детей (воспитанников)
2. Маршруты движения организованных групп детей от дошкольного образовательного учреждения к стадиону, парку или спортивно-оздоровительному комплексу (МБДОУ №37 корп.2 – Стадион, Комсомольский парк)
3. Пути движения транспортных средств к местам разгрузки/погрузки и рекомендуемые безопасные пути передвижения детей по территории МБДОУ № 37

**I. План-схемы дошкольного образовательного учреждения «Золотая рыбка» №37 корп.2**  
**1. Район расположения дошкольного образовательного учреждения, пути движения транспортных средств и детей (воспитанников)**



**Условные обозначения:**

	- жилая застройка		- «Лежащий полицейский»		- «Осторожно, дети!»		- ограничение максимальной скорости
	- проезжая часть		- «Зебра»		- «Пешеходный переход»		- движение детей в (из) дошкольное образовательное учреждение
	- опасные участки						
	- тротуар						
	- движение транспортных средств						

**Согласно приложению № 1**  
**Пояснительная записка к схеме района расположения дошкольного образовательного учреждения:**

Схема представляет собой общие представления о районе расположения дошкольного образовательного учреждения. На схеме обозначены наиболее частые пути движения воспитанников от дома (от отдаленных остановок маршрутных транспортных средств) к дошкольному образовательному учреждению и обратно.

При исследовании маршрутов движения детей уделено особое внимание опасным зонам, где дети (воспитанники) пересекают проезжие части дорог не по пешеходному переходу, а именно:

1. Район расположения дошкольного образовательного учреждения определен группой жилых домов, зданий и улично-дорожной сетью с учетом остановок общественного транспорта, центром которого является непосредственно дошкольное образовательное учреждение;

2. Территория, указанная на схеме, включает:

- дошкольное образовательное учреждение;
- жилые дома, в которых проживает большая часть воспитанников данного дошкольного образовательного учреждения;
- автомобильные дороги и тротуары.

3. На схеме обозначены:









- расположение жилых домов, зданий и сооружений;
- сеть автомобильных дорог;
- пути движения транспортных средств;
- пути движения детей (воспитанников) в/из дошкольного образовательного учреждения;
- опасные участки (места несанкционированных переходов на подходах к дошкольному образовательному учреждению, места имевших место случаев дорожно-транспортных происшествий с участием детей-пешеходов и детей-велосипедистов);
- уличные пешеходные переходы;
- названия улиц и нумерация домов.

## Приложение 2

### 2. Маршруты движения организованных групп детей от дошкольного образовательного учреждения к стадиону, парку или спортивно-оздоровительному комплексу (МБДОУ №37 корп.2 – Стадион, Комсомольский парк)



Условные обозначения:

	- жилая застройка		- направление безопасного движения группы детей к парку		- «Пешеходный переход»
	- проезжая часть		- «Осторожно, дети!»		- «Ограничение максимальной скорости»
	- тротуар		- «Лежачий полицейский»		



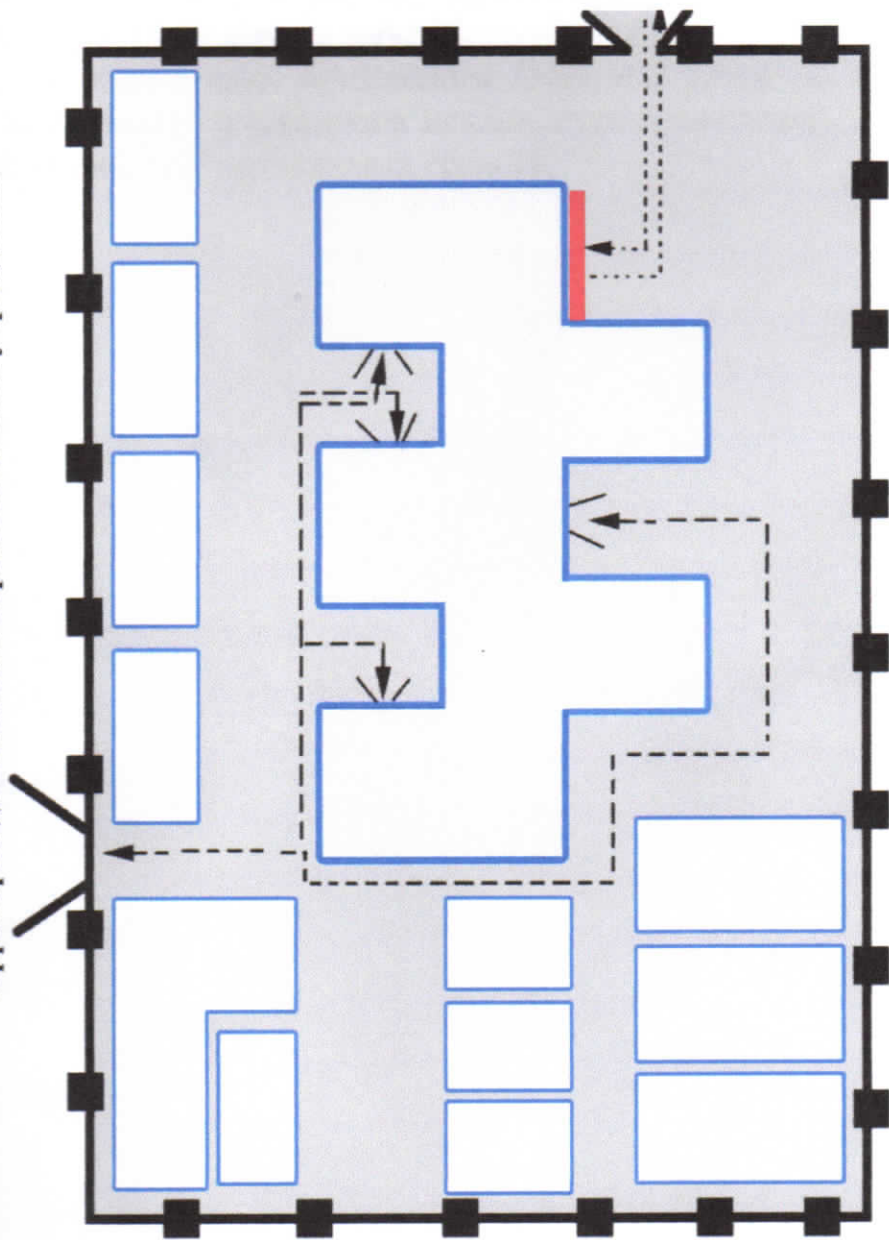
## **Согласно приложению № 2**

### **Пояснительная записка к схеме маршрутов движения организованных групп детей от дошкольного образовательного учреждения:**

На схеме района расположения дошкольного образовательного учреждения указан безопасный маршрут движения детей от дошкольного образовательного учреждения к парку и обратно.

Эта схема используется педагогическим составом при организации движения групп детей к месту проведения занятий вне территории дошкольного образовательного учреждения.

3. Пути движения транспортных средств к местам разгрузки/погрузки и рекомендуемые безопасные пути передвижения детей по территории дошкольного образовательного учреждения.



Условные обозначения:

- ⇕ - въезд/выезд грузовых транспортных средств
- - - - - движение детей на территории дошкольного образовательного учреждения
- .....▶ - движение грузовых транспортных средств по территории дошкольного образовательного учреждения
- - место разгрузки/погрузки

### Согласно приложению №3

**Пояснительная записка к схеме пути движения транспортных средств к месту разгрузки/погрузки и рекомендуемый безопасный путь передвижения детей по территории дошкольного образовательного учреждения:**

На схеме указана примерная траектория движения транспортных средств на территории дошкольного образовательного учреждения, в том числе место погрузки/разгрузки, а так же, безопасный маршрут движения детей во время погрузочно-разгрузочных работ.

В целях обеспечения безопасного движения детей по территории дошкольного образовательного учреждения исключается пересечение путей движения детей и путей движения транспортных средств.